

26 mai 2025



# Campus santé Franceline Ribard

Dossier de presse

# Un nouveau campus au cœur du quartier de la santé

03

- Un projet de formation initiale et continue innovant
- Un projet pédagogique multidisciplinaire
- Le quartier de la santé
- Un pôle d'excellence
- Un nouveau campus dans la ville
- Une exigence environnementale

# Un projet architectural ambitieux

10

- Adaptation au lieu et aux besoins
- La vision architecturale

# Chiffres clés

16

# Dates clés

17

# Financement

18

# Partenaires

19



# Un nouveau campus, au cœur du quartier de la santé



© Crédit photo : AIA Life Designers - C.F. Møller, architectes





# Un projet de formation initiale et continue innovant

Le campus santé Franceline Ribard, accueillera à l'horizon 2031, **6 900 étudiants et élèves en formation dans plusieurs disciplines en santé et social**. Les étudiants de formations médicales (médecin, dentiste, pharmacien, sage-femme), paramédicales (infirmier, manipulateur radio, masseur-kinésithérapeute, pédicure-podologue, aide-soignant, auxiliaire de puériculture, ambulancier) ou sociales (accompagnant éducatif et social) seront regroupés sur un lieu unique.

Situé dans le **quartier de la santé**, ce campus s'inscrit dans une démarche innovante au service des étudiants et élèves en formation initiale ainsi que des personnels de santé dans le cadre de la formation continue. Il répond aux défis contemporains, en intégrant une vision globale de la santé : physique, mentale et sociale.

## Franceline Ribard, femme pionnière de la médecine

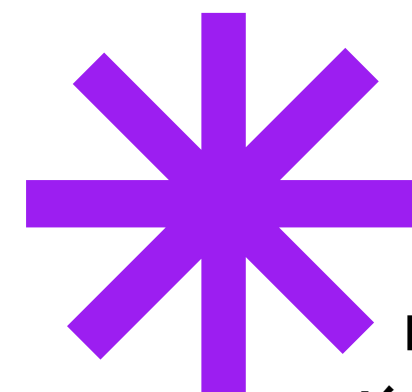
L'opération de construction a été baptisée campus santé Franceline Ribard, du nom de la première bachelière (1872) et **première étudiante nantaise en médecine**. Elle a été la seconde femme médecin française et la première ophtalmologue. Elle s'est battue toute sa courte vie (elle décède à 35 ans en 1886) pour se faire accepter en tant que femme médecin. C'est pour promouvoir la pionnière Franceline Ribard, son parcours et l'équité entre femmes et hommes dans ces filières en santé que le campus porte son nom.



# Un projet pédagogique multidisciplinaire

Le campus santé Franceline Ribard repose sur une approche multidisciplinaire, **facilitant les interactions entre les différentes professions médicales, paramédicales et sociales**. En regroupant les étudiants et élèves de ces professions sur un seul lieu, le campus favorise l'apprentissage collaboratif et prépare les étudiants et élèves aux défis du secteur médical et social de demain. La transversalité et les synergies qui se créeront entre formations médicales, paramédicales et sociales développeront la coopération entre les futurs soignants et travailleurs sociaux pour une meilleure coordination des parcours de soins et une meilleure prise en charge des patients et usagers, tout en développant une recherche pluridisciplinaire. Ce projet, unique en France, rapproche des formations habituellement cloisonnées pour favoriser **l'apprentissage et les échanges entre des professionnels de santé et du social** qui seront amenés à travailler conjointement.

**L'innovation pédagogique est donc au cœur du projet.** L'équipement respectera l'identité et les spécificités de chaque structure tout en proposant des espaces d'apprentissages communs et flexibles. Ces espaces mutualisés seront à la pointe des techniques actuelles en matière de pratiques pédagogiques avec notamment un **plateau de simulation regroupant des espaces de mise en situation**, à destination à la fois des étudiants et élèves en formation initiale, et des professionnels, en formation continue.



## La simulation en santé

**Le développement du numérique est une méthode pédagogique désormais incontournable dans les formations en santé.** Elle correspond, d'après la Haute Autorité de Santé (HAS) « à l'utilisation d'un matériel (comme un mannequin ou un simulateur procédural), de la réalité virtuelle ou d'un patient standardisé, pour reproduire des situations ou des environnements de soins, pour enseigner des procédures diagnostiques et thérapeutiques et permettre de répéter des processus, des situations cliniques ou des prises de décision par un professionnel de santé ou une équipe de professionnels ».

Les espaces du plateau de simulation seront utilisables par tous, et favoriseront, non seulement les mutualisations, mais surtout les échanges entre structures de formations : la plateforme sera un outil commun, permettant **la réalisation d'exercices pluriprofessionnels de mise en situation**. Par exemple, sur un bloc opératoire, il sera possible de recréer un exercice de pratique en bloc avec des étudiants et élèves de toutes les spécialités (étudiant en chirurgie, élève infirmier de bloc, élève anesthésiste...).

La conception de ce complexe favorisera les rencontres entre les étudiants et élèves et permettra la mise en place de formations communes ou croisées, en particulier avec le développement, de la formation initiale et d'un travail en équipes pluriprofessionnelles pour les pratiques simulées.



# Le quartier de la santé

Ce projet s'inscrit dans le futur quartier de la santé sur l'Île de Nantes, qui va réunir, sur un même site, le continuum formation-soin-recherche-innovation avec :

- le **nouvel hôpital** du CHU de Nantes
- le **campus santé Franceline Ribard**
- le **bâtiment de recherche IRS 2020** qui accueillera les équipes de recherche dédiées au thorax, à l'urologie-néphrologie et aux maladies de l'appareil digestif, ouvrira ses portes en même temps que le nouvel hôpital
- **les bâtiments IRS2-Nantes Biotech**, dédiés aux équipes de thérapie génique, biostatistiques et d'infectiologie
- **Station S**, campus de l'innovation en santé (porté par Nantes Métropole, avec ses partenaires Nantes Université, le CHU de Nantes, Atlanpole Biothérapies et la CCI de Nantes Saint-Nazaire et le soutien de la Région Pays de la Loire et de l'Etat), dont le premier bâtiment, Gina, sera inauguré en juin 2025

- la **Fabrique de l'Innovation en Santé®** portée par le CHU de Nantes en partenariat avec Nantes Université

## – l'Établissement Français du Sang

Cette proximité géographique permettra aux professionnels d'adopter facilement tous les rôles qui sont les leurs dans la même journée, entre soignants, enseignants, chercheurs et éventuellement entrepreneurs.

**Avec la construction de ce quartier de la santé sur l'île de Nantes, l'État, la Région Pays de la Loire, Nantes Métropole, Nantes Université, le CHU, l'Inserm et l'ensemble des acteurs locaux de la santé ambitionnent de créer un pôle d'excellence au rayonnement national et international et permettant de répondre aux défis de la santé du futur pour les habitants du territoire.** Le secteur de la santé est une pépite du développement économique métropolitain et ligérien, ce quartier regroupant soin, formation, recherche, innovation et entrepreneuriat en santé, sera un levier majeur de d'amélioration de l'accès au soin et d'attractivité.





# Un pôle d'excellence

Nantes Université est labellisé I-SITE (Initiative - Sciences Innovation Territoire Economie), un **label d'excellence** attribué à des universités qui valorisent des atouts scientifiques thématiques plus concentrés, distinctifs, reconnus sur le plan international, et qui en font un levier d'entraînement et un point d'appui de leur stratégie de développement et de partenariat avec le monde économique.

Le projet d'excellence NExT (Nantes Excellence Trajectory) s'appuie sur deux axes majeurs, **la santé du futur et l'industrie du futur**, avec un effet d'entraînement sur l'ensemble des disciplines et une forte implication des sciences humaines et sociales. Il vise à affirmer une trajectoire innovante en recherche, formation et transfert technologique, adossée à d'ambitieuses politiques de vie de campus et d'attractivité internationale.

Ce nouveau campus, et plus largement le quartier de la santé vont servir les ambitions du pôle d'excellence et permettre de construire cette santé du futur, au service des patients, en formant les soignants et travailleurs sociaux de demain, en permettant aux enseignants et aux chercheurs d'exercer dans des conditions optimales.

Au sein du campus, près de **1500 m<sup>2</sup> sont destinés à accueillir des plateformes de recherche spécialisées** en science du vivant. Ces plateformes concentrent des équipements scientifiques et des expertises destinées à offrir à une large communauté d'utilisateurs des prestations de **recherche de haut niveau**. Le campus santé se trouvera ainsi au cœur du réseau composé par les Instituts de Recherche en Santé (IRS) présents à proximité : IRS-UN, IRS-2 ainsi que IRS2020 qui ouvrira ses portes en 2027.





# Un nouveau campus dans la ville

Le campus santé Franceline Ribard continuera de modeler le visage de l'Ouest de l'Île de Nantes en contribuant à un **campus important** avec des élèves en formations sanitaire et social, formations portées et financées par la Région, et de nombreux étudiants en santé ainsi en arts et architecture avec l'École nationale supérieure d'architecture de Nantes, l'École Beaux-Arts Nantes Saint-Nazaire proches, Audencia-Sciences Com ainsi qu'en design avec l'École de design Nantes Atlantique, situées en proximité au sein du quartier de la création. Avec l'arrivée des nouvelles lignes de tramway 6 et 7 (Saint-Herblain / La Chapelle sur Erdre-Rezé) et de la nouvelle ligne de busway électrique 8 (Doulon-Bouguenais), le campus sera facilement accessible de l'ensemble de la métropole.

**L'université s'enracine dans la ville**, elle s'inscrit dans la continuité de la politique d'ouverture menée depuis plusieurs années par Nantes Université qui considère que les connaissances créées à l'université, financées par l'argent public, sont un bien commun et ont vocation à être rendues

accessibles librement au plus grand nombre. Pour jouer pleinement son rôle dans l'évolution de la société,

Nantes Université porte le modèle d'une **université, ouverte et engagée pour l'accès des connaissances à toutes et tous.**

Pour construire ce projet, Nantes Université s'est également appuyé sur ses engagements pris pour contribuer à la réalisation des 17 objectifs de développement durable (ODD) établis par les Nations Unies. Ces objectifs couvrent des domaines aussi variés que la lutte contre le changement climatique, la réussite scolaire, l'égalité des chances, la diversité, la santé...

Nantes Université développe des formations, des recherches et des innovations qui contribuent à résoudre la crise environnementale et les problématiques liées aux transitions écologique, industrielle, numérique... L'établissement adopte par ailleurs une organisation et un mode de fonctionnement durables.



Crédit photo : Franck Toms pour Nantes Université



# Une exigence environnementale

L'ensemble des financeurs portent une exigence environnementale forte dans le projet de construction :

## **Sur les certifications demandées :**

- HQE Bâtiment Durable Excellent
- Label E+C- Energie 3 Carbone 2
- BEPOS Effinergie 2017
- Label biosourcé niveau 3

## **Sur le volet réemploi :**

- Un projet de démonstrateur en partenariat avec l'ICAM et le soutien de Valobat (recyclage des produits du bâtiment).
- 1% du montant des fournitures sont dédiées au réemploi dans au moins 8 filières différentes.
- Intégration des granulats de béton recyclés dans les bétons à hauteur de ce qui est autorisé par les normes en vigueur et les recommandations du projet RECYBETON.







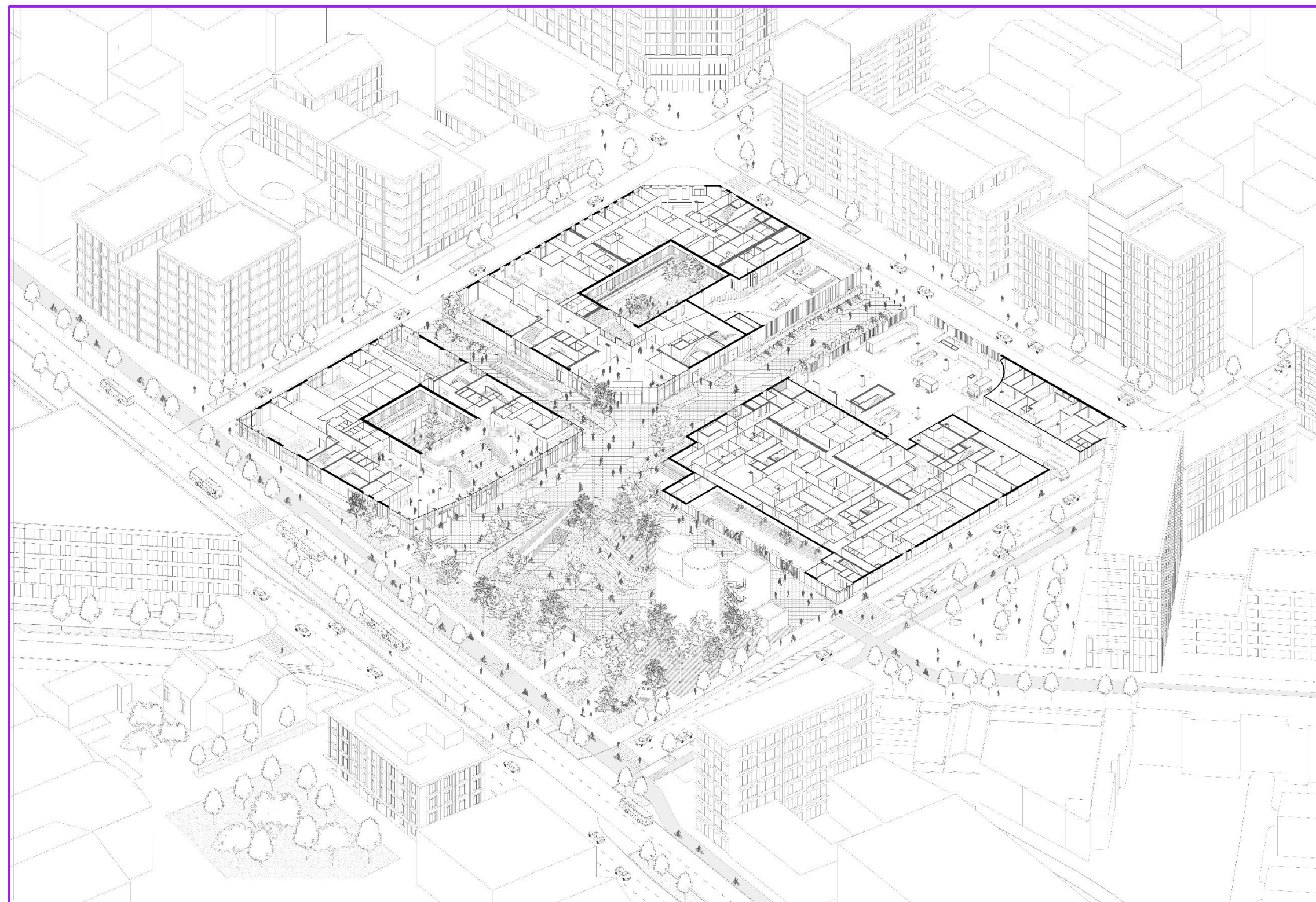
# Un projet architectural ambitieux

© Crédit photo : AIA Life Designers - C.F. Møller, architectes





# Adaptation au lieu et aux besoins



Le site du campus santé Franceline Ribard, avec sa parcelle d'environ **13 300 m<sup>2</sup>** située entre les boulevards Gustave Roch et Gisèle Halimi, est facilement repérable grâce à la « Tour à glace » de l'ancien Marché d'Intérêt national de Nantes et au silo de production, situés dans l'angle sud-est de la parcelle, qui seront préservés pour la valeur patrimoniale qu'ils représentent, témoignages du passé industriel du site.

C'est dans ce cadre que les partenaires du projet ont imaginé **un projet vertueux** avec des gains de surface et d'énergie grâce à une importante mutualisation des espaces et des équipements.

La Région des Pays de la Loire assure la maîtrise d'ouvrage du projet.



# Adaptation au lieu et aux besoins

Entre 2017 et 2022, plus de 200 personnes, futures utilisatrices du campus, ont travaillé à définir les besoins d'un site qui comportera trois bâtiments :

- un pôle « **vie de campus** » avec l'administration, une Cafét' gérée par le Crous, un espace événementiel, un tiers-lieu et un parking vélos pouvant accueillir plus de 1 600 vélos dédiés aux étudiants et personnels
- un pôle « **enseignement** » avec des amphithéâtres, des salles d'enseignement et de travaux pratiques et une clinique de soins podologiques.
- un pôle « **mise en pratique** » qui accueillera des laboratoires et le plateau de simulation.

Un **Resto U'** et une cuisine centrale pour le Crous et un **parking** géré par Nantes Métropole complètent le projet, le rendant fonctionnel pour les futurs usagers du site.

La Région Pays de la Loire assure la maîtrise d'ouvrage de ce projet dont la maîtrise d'œuvre a été confiée à l'agence d'architecture AIA Life Designers, associée à l'agence danoise C.F. Møller Architects. AIA Life Designers est reconnue pour son expertise dans la conception de bâtiments innovants et durables, en particulier dans le domaine de la santé. Tenant compte des contraintes spécifiques auxquelles sont soumis les enseignants — **partagés entre recherche, enseignement et pratique au sein d'une même journée** — les architectes des équipes réunies ont élaboré un bâtiment spécialement conçu pour y répondre. Le projet propose également des espaces adaptés à tous les usages, agréables à vivre et à travailler. Il favorise dans son ensemble les mobilités douces, le développement durable et les échanges. La vision architecturale combine ainsi fonctionnalité et esthétique, tout en mettant l'accent sur la modularité des espaces et le bien-être des usagers.





# La vision architecturale

## Offrir une respiration urbaine

Dans le cadre urbain, le projet ne cherche pas à s'imposer, mais vient s'implanter avec douceur, sans brusquer l'environnement dans lequel il s'inscrit. En écho à **l'identité portuaire et industrielle de Nantes**, l'emploi du béton, du zinc et du bois – tant dans l'architecture que dans le mobilier extérieur – rappelle l'histoire navale de la ville. La géométrie simple et la volumétrie ne créent pas de rupture esthétique ou visuelle avec les constructions environnantes. On joue ainsi sur une continuité des lignes et des hauteurs rappelant l'échelle des rues qui bordent le campus santé.

Pour une lisibilité encore accrue de ses fonctions, le projet adopte une configuration quadripartite faite de trois entités bâties et d'un **îlot de fraîcheur** qui constitue un véritable espace de

transition avec la ville.

Se faisant **respiration urbaine du fait d'un cadre apaisé et verdoyant**, le campus santé Franceline Ribard se veut un lieu partagé par les usagers, les riverains et les passants. Les limites entre les espaces s'effacent progressivement, offrant à chacun la liberté de faire sien ce nouveau quartier. Le parvis traité en îlot de fraîcheur invite la **végétation dans la ville**. Lieu d'agrément, il offre à chacun la possibilité d'un moment de calme, ou de sociabilité. Véritable **activateur social**, il participe du bien-être général et se dote d'une fonction hygrothermique face à la récurrence des épisodes de canicule. Ce parc se prolonge dans les rues et les cours, au moyen de dispositifs accueillant pour la végétation tels que : des terrasses, des patios et des toitures végétalisées.





# La vision architecturale

## Promouvoir le mouvement

Le campus santé Franceline Ribard s'attache à promouvoir le mouvement mettant les **mobilités douces au cœur de son projet**. Les cyclistes d'abord, en mettant à la disposition des usagers plus de **1 600 emplacements** situés sous le pôle Vie de campus, au terme d'une piste cyclable traversant le parvis pour venir se fondre avec l'intérieur du bâti. Visibles depuis les amphithéâtres et les espaces d'enseignement, les espaces dédiés aux vélos suggèrent subtilement le choix des mobilités douces et, partant d'une forme de mouvement, bénéfique à la santé autant qu'à l'environnement.

Dans cet esprit, les escaliers sont conçus non comme de simples moyens de circulation mais comme de véritables pièces d'architecture qui sont offertes à la vue et suffisamment mises en valeur pour que chacun éprouve le désir de les emprunter. Les uns, à gradins, encouragent les interactions sociales en même temps que l'activité physique. Les autres, secondaires, font face à la ville et proposent une ascension avec vue.



© Crédit photo : AIA Life Designers - C.F. Møller, architectes



# La vision architecturale

## Stimuler les communautés

Le projet repose également sur l'idée d'une **superposition des enseignements** valant stimulation des communautés présentes sur le site. Ces enseignements, théoriques et pratiques, sont bien sûr inhérents à la nature même du campus santé Franceline Ribard, mais prennent aussi d'autres formes sans être moins fondamentaux.

La conception architecturale enseigne à **prendre soin de soi** par l'activité physique, à prendre soin de l'autre que l'on rencontre non seulement au sein de sa formation mais aussi dans le tiers-lieu qui s'étend jusqu'aux espaces informels, à prendre soin, enfin, de la nature environnante et, plus largement, de la planète.

## Affirmer un bâtiment manifeste

Il s'agit enfin de donner au campus santé Franceline Ribard l'allure d'un manifeste : celui d'une ville, Nantes, soucieuse de **relever les défis d'une époque confrontée à des enjeux de santé et d'environnement** de plus en plus prégnants. Le campus s'intègre harmonieusement dans l'environnement urbain de l'île de Nantes, respectant l'identité portuaire et industrielle de la ville. Le choix de matériaux tels que le béton, le bois et le zinc reflète cet héritage, tout en répondant aux critères de sobriété énergétique. L'architecture met un point d'honneur à créer une « **respiration urbaine** » avec des **espaces verts** et un **îlot de fraîcheur** qui participent à la régulation climatique et au bien-être des usagers.

Le campus s'affirme comme un bâtiment manifeste en matière de développement durable et d'efficacité énergétique. Conçu selon des principes bioclimatiques, il bénéficie d'une structure en bois et béton à faible empreinte carbone. De plus, il intègre des espaces végétalisés sur les toits et les patios, et propose des systèmes de ventilation naturelle pour améliorer le confort thermique.



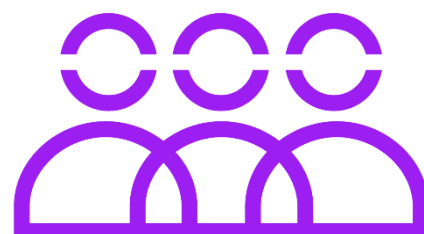


# Chiffres clés



6 900

Étudiants, étudiantes et élèves



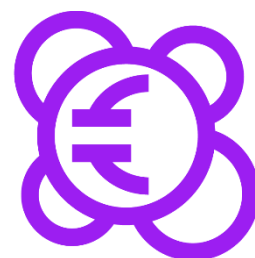
1 000

Personnels



46 600

m<sup>2</sup> (hors stationnement)



274,63

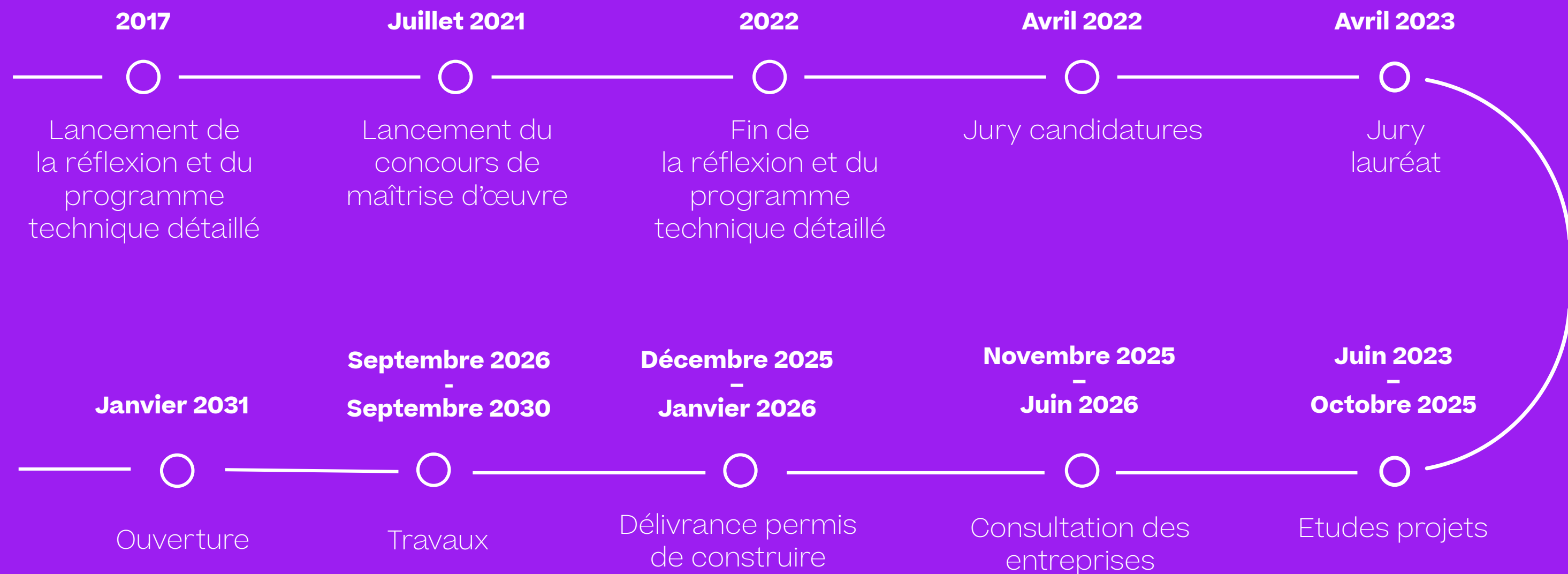
M€







# Dates clés







# Financement

État	72 704 432€
Région des Pays de la Loire	72 537 026€
Nantes Métropole	72 537 026€ + 44 073 115€ (parking public)
Union Européenne (FEDER)	8 580 000€
Nantes Université	3 200 000€
CHU	1 000 000€

Le financement, soutenu par l’Etat, la Région Pays de la Loire, Nantes Métropole, l’Union Européenne, Nantes Université et le CHU, s’élève à un budget global de **274,63 millions d’euros.**







# Partenaires impliqués

© Crédit photo : AIA Life Designers - C.F. Møller, architectes





## État

### Financier



**Fabrice Rigolet-Roze**

Préfet de la région Pays de la Loire, préfet de la Loire-Atlantique



L'arrivée du campus santé Franceline Ribard marque une étape décisive pour l'attractivité de Nantes et de la région Pays de la Loire. En réunissant les formations aux métiers du soin et de l'accompagnement social en un même lieu, ce campus offre une approche inédite de la santé, collaborative, numérique et propice à la réussite des étudiants. Au cœur du quartier de la santé, c'est tout un écosystème qui prend forme aujourd'hui autour d'une université et d'un CHU d'excellence, de laboratoires de recherche de haut niveau et d'entreprises innovantes. En favorisant l'émergence de start-ups en santé et les projets entre acteurs publics et privés, ce nouveau quartier contribuera à faire de notre région un pôle de référence en matière de santé, facteur d'emplois et d'innovations au service du territoire et de ses habitants.





# Rectorat

## Financier



**Katia Béguin**

Rectrice de la Région académique Pays de la Loire, rectrice de l'Académie de Nantes, Chancelière des universités



Le Campus Franceline Ribard est exemplaire à plusieurs titres. Son cofinancement par l'État, la Région et Nantes Métropole concrétise une ambition commune au bénéfice de l'enseignement supérieur, je me réjouis de ce soutien sans précédent sur notre territoire. Sa conception et son implantation permettent de relier sur un même site la formation, l'innovation, le soin et la recherche, et de proposer de nombreux services permettant d'améliorer la qualité de vie des étudiants. Il est également exemplaire car il porte le nom d'une femme pionnière dans l'accès des femmes aux disciplines médicales, marquant ainsi l'engagement des collectivités et de l'État au service de la promotion des études de santé, de leur ouverture et de leur attractivité. Au moment où la ministre d'État, ministre de l'Éducation nationale, de l'enseignement supérieur et de la recherche affirme le besoin d'avoir davantage de filles qui embrassent des études scientifiques et qui osent croire en leur potentiel, ce symbole est également un modèle pour le présent et l'avenir.





# La Région des Pays de la Loire

Financeur



**Christelle Morançais**

Présidente de la Région des Pays de la Loire



C'est sans doute le plus grand projet de santé en Europe. Et il verra le jour dans notre région, ici à Nantes, au sein d'un quartier innovant, imaginé et pensé pour répondre aux défis de la santé du futur. Ce projet témoigne d'une conviction profonde : nous croyons plus que tout à la force des synergies. Nous croyons qu'un grand hôpital ne va pas sans une grande université, qu'une grande université ne va pas sans une recherche d'excellence et que la recherche n'est rien sans une offre de formations adaptée aux besoins les plus pressants de la population. Je suis très fière que la région porte la maîtrise d'ouvrage du futur campus santé Franceline Ribard qui permettra d'accueillir près de 7 000 étudiants et élèves. Ici, nous investissons pour l'avenir, pour la jeunesse, pour les futures générations et l'idée que nous nous faisons d'un projet de société qui place la santé au cœur de son ambition.





# Nantes Métropole

Financeur



**Johanna Rolland**

Maire de Nantes  
et présidente de Nantes Métropole



A Nantes, nous avons décidé de faire de la santé des habitantes et des habitants une priorité, depuis la santé de proximité, avec nos maisons et centres de santé, jusqu'à la médecine hospitalière. La construction sur l'île de Nantes de ce quartier de la santé, qui sera desservi par deux nouvelles lignes de tramway et une nouvelle ligne de busway, en est l'une des incarnations les plus concrètes et les plus ambitieuses.

Nous investissons là pour une médecine de pointe, avec un tout nouveau CHU, pour l'innovation à travers Station S, qui rassemble des start-ups en santé, et pour cette brique essentielle qu'est la formation de nos futurs soignants, avec cette nouvelle fac en santé. Ici, au cœur d'un quartier de la santé qui concentrera, d'une manière unique en France, en un même lieu praticiens du soins, enseignants, chercheurs et entrepreneurs, les conditions de formation et de vie étudiante seront idéales pour former au mieux celles et ceux dont notre société a tant besoin.





# Nantes Université

Financier



**Carine Bernault**  
Présidente Nantes Université



Le campus Franceline Ribard constituera l'un des principaux sites de formation, de recherche et d'innovation de Nantes Université avec près de 7 000 étudiants accueillis au cœur du quartier de la santé. La diversité des formations médicales et paramédicales proposées donnera à voir le caractère pluridisciplinaire et global de la santé du futur. Véritable lieu de vie au cœur d'un écosystème regroupant le soin, la formation, la recherche et l'innovation en santé, les étudiants partageront leur quotidien avec des soignants, des enseignants-chercheurs, des personnels administratifs et techniques et des entrepreneurs en santé. Ce projet ambitieux est rendu possible par l'engagement et le soutien au long cours de nos partenaires





# CHU de Nantes

Financier



**Philippe El Saïr**

Directeur général du CHU de Nantes



La santé du futur se construit ici à Nantes et nous y travaillons ensemble, avec tous les acteurs du territoire. Le quartier de la santé avec toutes ses composantes (nouvel hôpital, campus santé, hub d'innovation en santé et instituts de recherche) est une immense opportunité pour relever les défis en santé de demain, ceux d'une médecine personnalisée et de pointe. Ce grand projet « santé », l'un des plus ambitieux d'Europe, porté dans un alignement stratégique parfait par toutes les collectivités, est une grande chance pour les patients naturellement, mais aussi pour tous les habitants de notre région car c'est un projet sociétal au service d'une société du bien vivre et du bien-être.





# AIA life designers

## Maîtrise d'œuvre



**Simon Tsouderos**  
Architecte associé AIA life designers



Depuis 1965, AIA Life Designers porte la vision d'une architecture engagée pour le bien-être, l'environnement et la santé, qui fédère au sein d'une même structure les métiers d'architecture, d'ingénierie et de conseil. Aujourd'hui, le groupe de maîtrise d'œuvre rassemble 700 collaborateurs pluridisciplinaires (architectes, ingénieurs, urbanistes, paysagistes, économistes, conducteurs de travaux, chercheurs en Sciences Humaines...) pour développer une architecture qui prend soin du vivant et de nos écosystèmes. Chaque projet est un engagement à proposer des solutions architecturales innovantes, soutenues par une réflexion constante des équipes lors de nos ateliers d'excellence (Santé, Enseignement, Mixité urbaine, Ville Ressource). AIA Life Designers se classe parmi les plus importantes agences d'architecture de France, présente à travers 14 agences, implantées en France et à l'international (Shanghai, Monaco, Rabat...). Leurs engagements urbains et sociétaux résonnent également à travers les travaux de la Fondation AIA, créée en 2011, qui mène un travail de prospective urbaine et de publication, sur les relations entre architecture, santé et environnement. [aiafondation.fr](http://aiafondation.fr)

Derniers projets phares 2023 – 2024 :

La rénovation de l'hôtel de Broglie, bureaux des députés de l'Assemblée nationale à Paris ; La première aérogare bioclimatique en milieu tropical, à La Réunion-Roland Garros ; Lauréat des Gares des Agnettes et de Bois-Colombes de la ligne 15 du Grand Paris Express ; Lauréat de la réhabilitation extension du CHU d'Angers ; La rénovation de la Piscine Vallerey, site d'entraînement des JO 2024, à Paris, Le siège du Crédit agricole Centre Ouest, à Limoges en collaboration avec les porcelaines Bernardaud...





# C.F. Møller Architects

Maîtrise d'œuvre



**Mads Mandrup Hansen**

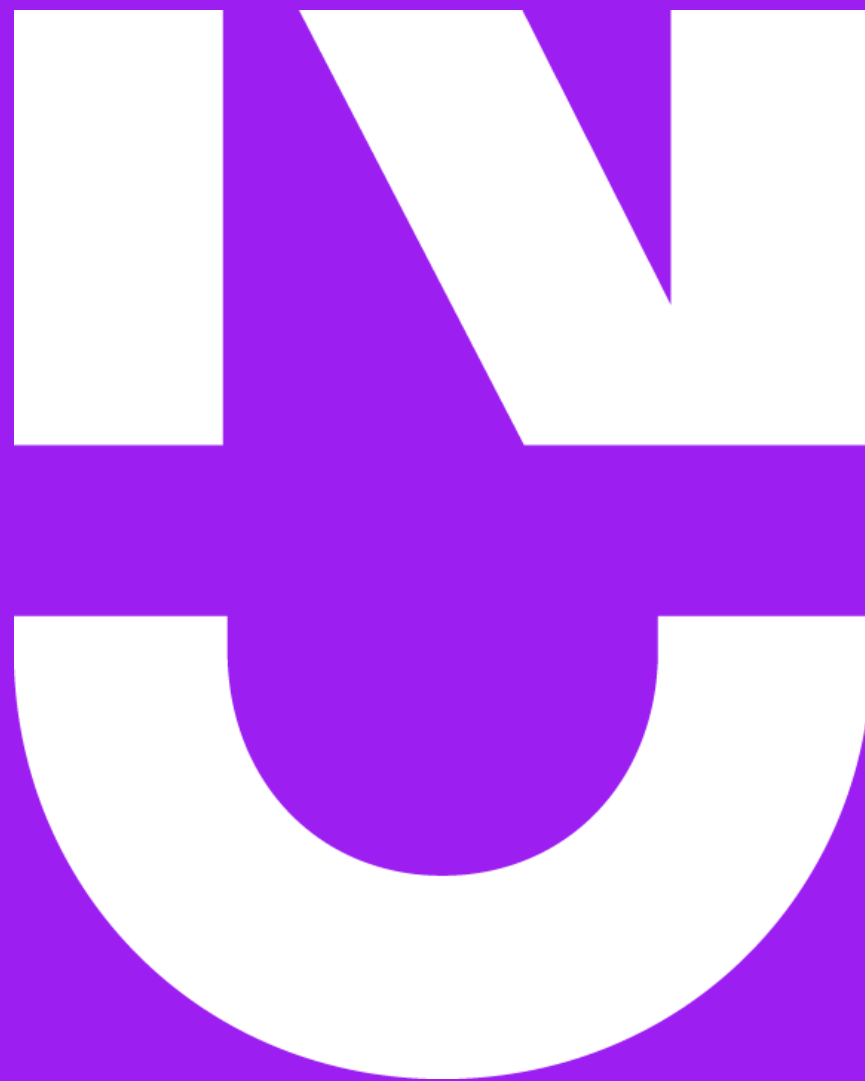
Architecte associé C.F. Møller Architects



C.F. Møller Architects est l'un des principaux cabinets d'architecture de Scandinavie, fort de 90 ans de réalisations primées dans la région nordique et à l'échelle mondiale. Chaque jour, nous créons une architecture de qualité fondée sur l'innovation, l'expérience et les valeurs nordiques. Cela garantit des solutions durables et esthétiques, apportant une valeur pérenne aux clients, aux usagers et à la société. Nous considérons les préoccupations environnementales, la gestion responsable des ressources, la viabilité économique des projets, la responsabilité sociale et le savoir-faire de qualité comme des éléments essentiels de notre travail. Depuis notre création au Danemark en 1924, nous avons contribué de manière significative au développement des sociétés de bien-être en Scandinavie et dans le reste du monde. Nous sommes régulièrement reconnus et récompensés à l'échelle internationale pour avoir établi de nouvelles normes architecturales, grâce à notre forte attention portée à la valeur fonctionnelle, artistique et sociale de l'architecture.







Pour tous renseignements, merci de vous adresser  
à la direction de la communication de Nantes Université :  
[communication@univ-nantes.fr](mailto:communication@univ-nantes.fr)